

目 錄

安裝指引	3
A. 安裝 MetaStock® 7.x.....	3
B. 安裝港股往績資料.....	3
C. 安裝 SBUpdater 2.0.....	4
D. 每日資料更新.....	4
METASTOCK® 初級指南	7
E. 開啓股價圖.....	8
F. 柱狀圖、股價查詢、陰陽燭圖、Zoom、週線圖及日線.....	11
G. 儲存現有的畫面爲 Default Template.....	15
H. 認識 MetaStock 檔案類型.....	17
I. MetaStock 技術指標.....	20
J. 繪畫技術指標 -- 移動平均線.....	20
K. 繪畫技術指標 -- RSI 及成交量.....	26
L. 在股價圖上畫上趨勢線.....	30
M. 怎樣用 Excel 將 data 加入 MetaStock 內.....	32
有用資料	35
N. 疑難排除.....	35
O. 聯絡我們 及 最新消息.....	36
P. 安裝贈送方程式 (Optional).....	37
NOTE/MEMO	38

多謝閣下購買 MetaStock®原裝軟件 及/或 港股資料下載服務!

請跟隨以下步驟安裝 MetaStock® 及/或 進行資料下載:

安裝指引

使用本公司的 資料下載服務 及 MetaStock 軟件須要安裝:

- 1) MetaStock 軟件
- 2) 港股往績資料
- 3) Sbudater 資料更新軟件

A. 安裝 MetaStock® 7.x

1. 放入 MetaStock® 原裝 CD, 會出現安裝畫面
2. 跟據螢光幕指示按 **next** 安裝 MetaStock® version 7.x
(註: 一般是不須更改任何設定的)



MetaStock®原裝CD

港股往績資料CD

B. 安裝港股往績資料

1. 放入資料光碟
2. 到“我的電腦”選按 **D:**(或你的 光碟機代號)
3. 雙擊 **install**
4. 程式便會自動安裝港股往績資料到 **c:\msdata**



注意: 於 c:\msdata 內會以每 250 個股價編號分作 1 個目錄
 c:\msdata\hk0001 中有 0001-0250 的資料
 c:\msdata\hk0251 中有 0251-0500 的資料，如此類推。另外，
 c:\msdata\hkindex 中有所有指數的資料

C.安裝 SBUpdater 2.0

1. 放入資料光碟
2. 按"我的電腦"
3. 按 CD-ROM 光碟機
4. 進入 sbupader 的資料夾
5. 按 Setup 並跟隨指示安裝



注意:請不要更換安裝路徑!!



D.每日資料更新



注意 下載資料前必須關閉 MetaStock® 及 Sbupdater 程式

1. 進入網頁
www.cyberquote.com.hk
2. 選擇 "客戶登入/Member Login"
3. 輸入 User ID 和 Password，然後按"傳送"

User ID

Password

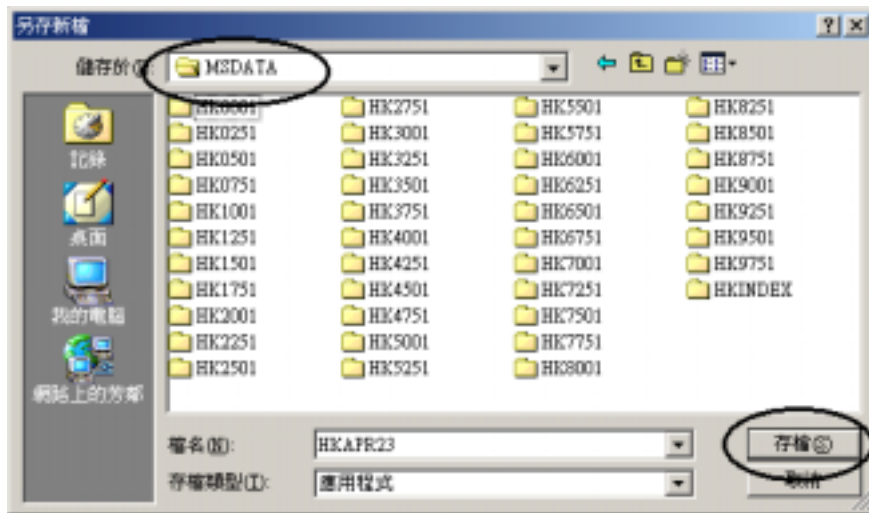


4. 進入下載區後，選擇當日的 HKMMMDD 檔案開始下載
 - MMM 代表月份，DD 代表日期
 - 如 HKAPR23 代表 4 月 23 日的檔案



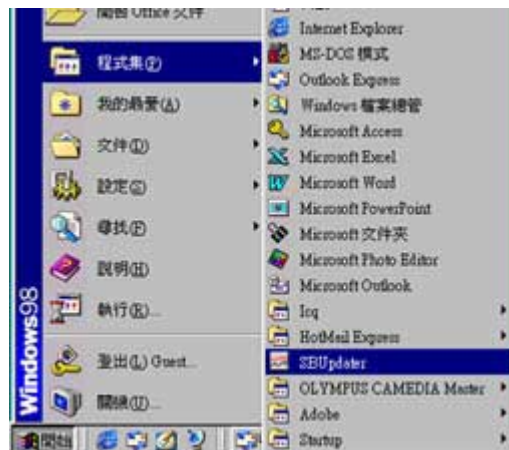
5. 出現下載視窗





注意: 所有港股資料檔案 (HKmmdd) 必須下載至 C:\msdata

5. 按 Windows 的 "開始" → "程式集" → "SBUdater"

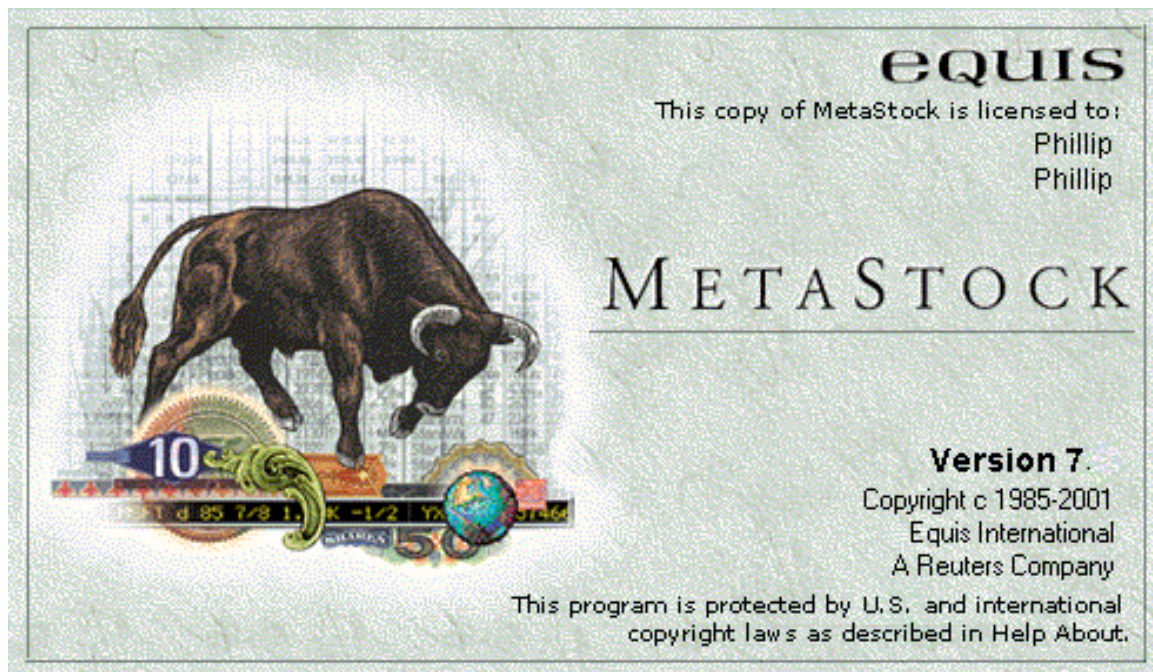


6. 進入 SBUdater 程式後:

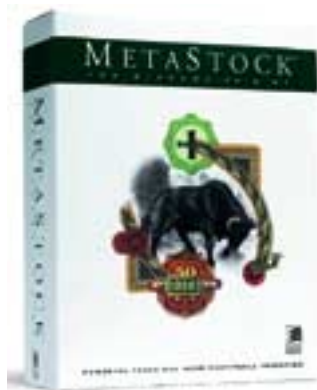


- 選擇 "HKSE", 然後按 "Update Now" 開始更新程序。
- 當更新完成後, 請按 "Quit" 離開。
- 現在可以開 MetaStock 使用。

MetaStock® 初級指南



MetaStock®由美國的Equis軟件公司所製造，連續6年被美國的Technical Analysis of Stocks and Commodities 雜誌選為最專業的技術分析軟件，功能非常全面，由最基本的趨勢線、平均線，以至電腦選股、模擬買賣都有包括。但 MetaStock®的操作卻因為功能太多，往往令使用者不知怎樣開始運用 MetaStock®。此指南特別針對這個情況，附助各位初用 MetaStock®的朋友。

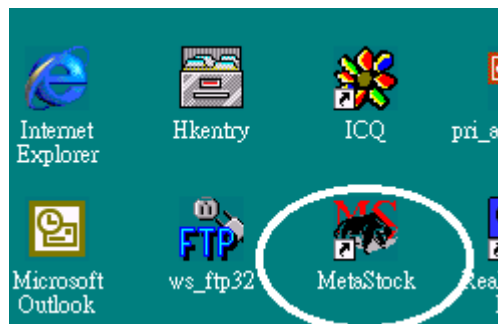


畫圖部份

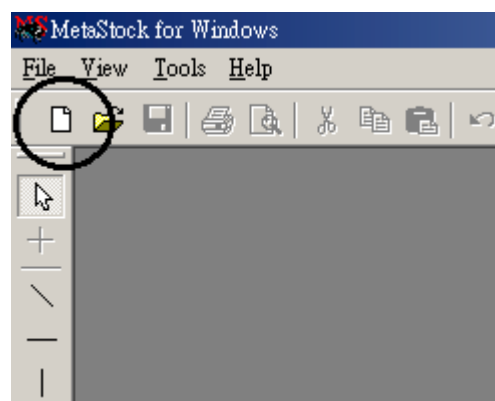
此部份由最基本的開啓股價圖開始，直至查詢股價、Zoom、日線圖、週線圖、畫平均線、RSI 及趨勢線都包括在內。

E.開啓股價圖

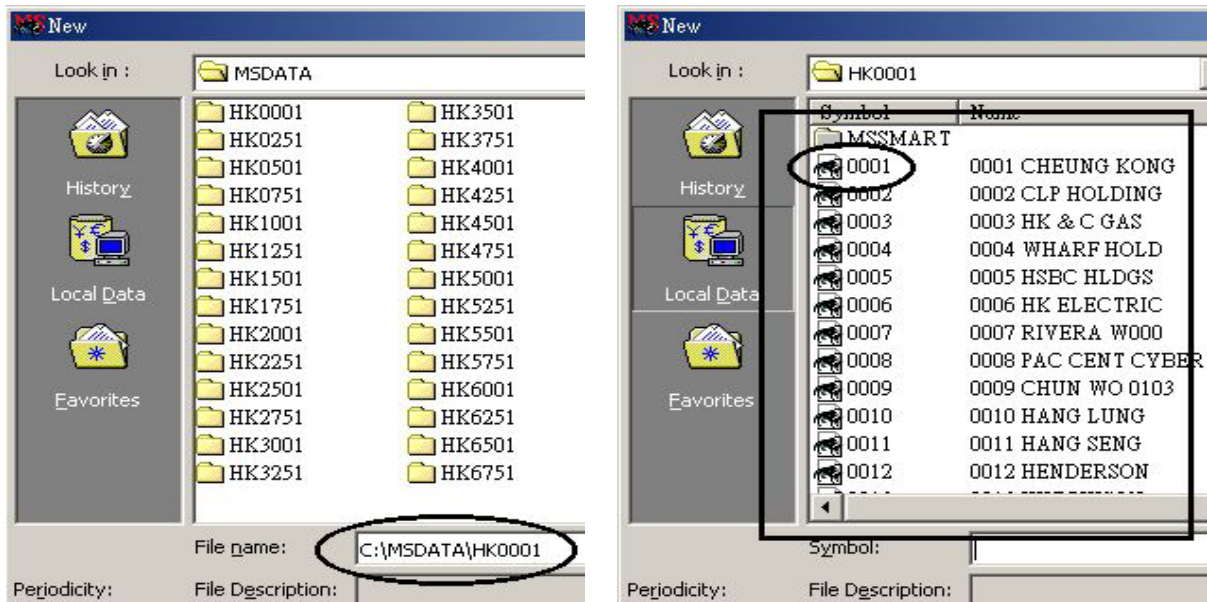
1. 在桌面上找到 MetaStock®的小示圖，然後 Double-click。



2. 進入 MetaStock®之後，按畫面左上方的 "New" 小示圖，然後按 "Chart..."。



3. 到了 "New" 的畫面後，在 "File name:" 或 "Symbol:" 的位置用 Keyboard 鍵入: **c:\msdata\hk0001**，然後按 [Enter]，(或 Double-click 黃色的目錄亦可) 畫面就會變成擁有 0001 長江、0002 中電、至 0250 號股份的 Window。



4. 在 0001 上 Double-click，長江的股價圖便會打開。

預設載入資料日數設定

MetaStock 的預設資料載入日數為 500 日。

要於圖表中顯示所有資料，便須更改預設為多於 500 日，例如: 9999 或以上

更改方法: 1) 先按下 open。

2) 於 open 視窗右上角按 Options。

3) 再選 Load Option，出現設定視窗。

4) 加大將 Load 的數值到 9999 或以上。

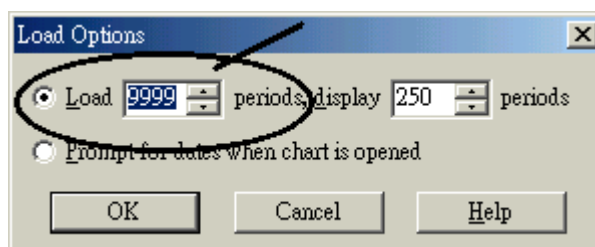


Load Option 視窗

Load 載入資料總日數。

Display 是指於螢幕上由左至右所顯示不超過畫面的資料日數。

Prompt for dates when chart is opened 是指每次開啓圖表都出現設定視窗給你設定載入資料日數。

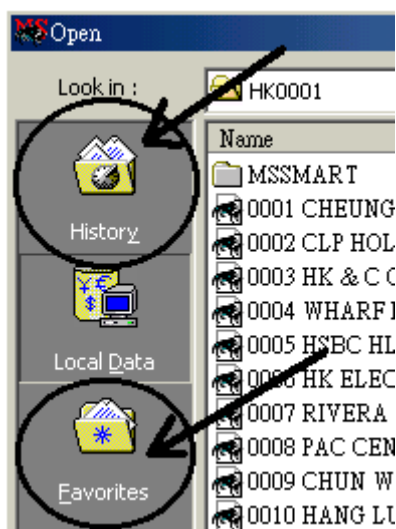


資料位置的 ”存取記錄” 及 ”最愛記錄” 功能

Local Data 是指數據資料的儲存位置，如: C:\MSDATA

History 是記錄了所有曾經開啓過的圖表捷徑 **Chart** 或 **Layout** 名稱列表，這裡可使你快速開啓最近已開啓過的圖表。你可設定其捷徑的儲存數目。

Favorites 是記錄了一些用 **Add to Favorites** 功能加進的圖表捷徑 **Chart** 或 **Layout** 名稱列表。



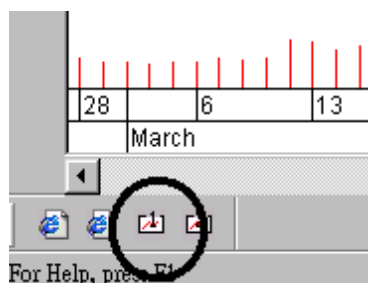
註: 刪除 History 及 Favorites 的記錄，是不會對基本資料有影響的，但如果不小心刪除 Local Data 的資料，你便不能還原該隻股票資料，只有重新安裝資料，或利用 The downloader 從別處將資料複製回這裡。

F. 柱狀圖、股價查詢、陰陽燭圖、Zoom、週線圖及日線

1) 設定簡單柱狀圖

因為每部電腦的 MetaStock® 設定都有不同，我們先把剛剛開啓的 0001 長江股價圖設定回最簡單的柱狀圖。

利用 Template 功能可輕易地快速更改圖表，按畫面左下角，"Custom Toolbar"(使用者自定工具列) 中的 "1 號 Template"。



當只有柱狀圖的 0001 長江股價圖出現後，按該視窗右上方中間的放大鍵，

把視窗放到最大，以助分析圖表。



2) 顯示股價詳細資料

將滑鼠(Mouse)移到其中一枝柱狀身上，大約半秒後，日期、股價及成交量就會在黃色的 Window 中顯示出來。

(於圖表中的任何圖線都可利用這個方法來顯示其詳細資料。)



3) 更改股價圖線的表示型態

在任何一枝柱狀上雙擊(Double-click)，再在"Properties" 視窗中，把價格型態 "Price Style:" 由 "Bars (high,low,close)" 改為 "Candlesticks" ，再按"確定"，便可以把柱狀圖改為陰陽燭圖。

另外還可設定圖中上升線段為白色，下跌線段為黑色，以方便分析。



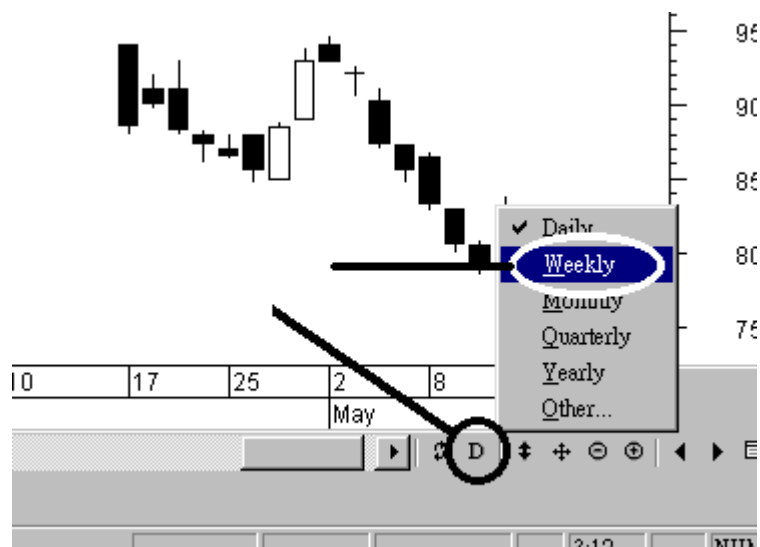
4) 設定簡單柱狀圖

1. 按畫面右下角的“-”號，作用圖表 縮細 Zoom Out。
按“+”號，作用圖表 放大 Zoom In。



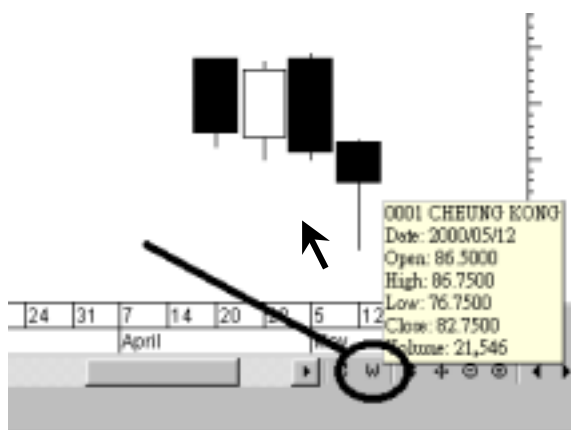
5) 改變圖表週期 ---- 週線圖

- 按畫面右下角的 "D" 字，然後選擇 "Weekly"，把圖表從日線圖改為週線圖。
現在每一枝陰陽燭就代表一星期的開市、最高、最低、及收市。



6) 改變圖表週期 ---- 日線圖

按畫面右下角的 "W" 字，然後選擇"Daily"，把圖表從週線圖改為回日線圖。現在每一枝陰陽燭就代表一天的開市、最高、最低、收市及成交。



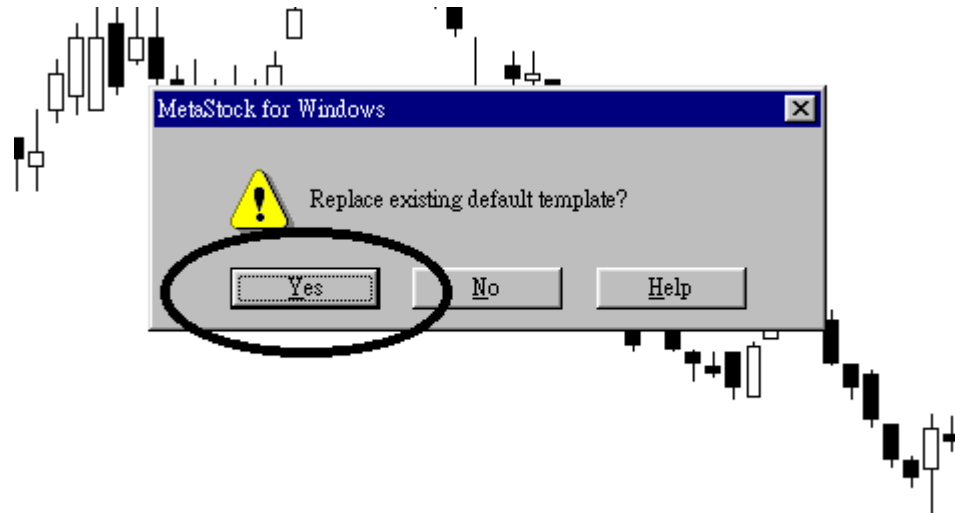
G. 儲存現有的畫面為 Default Template

圖表現正以 "陰陽燭圖" 顯示 "日線圖" 的股價。假設你希望開啓每個圖表時，都以這幅圖的型態來顯示，你可以把這個型態以 Default Template(預設樣式) 儲存起來。

1. 在畫面中任何空白的地方右擊 **right-click** 滑鼠
2. 在出現的清單中，選擇 "**S**ave as Default Template" (儲存為預設樣式)



3. 然後出現“是否取代舊有 Default Template(預設樣式)”，在確定的畫面中，選擇 "Yes"。



4. 畫面雖然沒有出現變化，但現在以 New → Chart 重新開啓股價圖時，所有圖表都會以陰陽燭圖方式顯示。
5. 按畫面左上方的 "New" 小示圖，然後按 "Chart..."

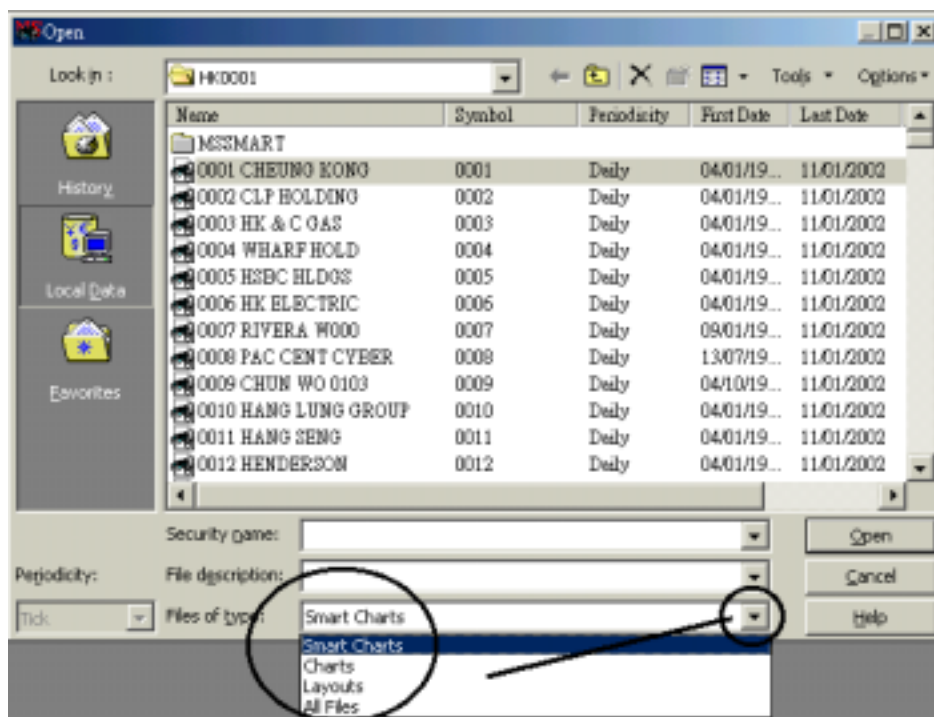


6. 到了 "New" 的畫面後，MetaStock® 會停留於你上次打開圖表的目錄中，**c:/msdata/hk0001** 的位置，現在要開啓 0005 匯豐的股價圖，只要在 0005 上 Double-click 兩次，匯豐的陰陽圖便會打開。

H.認識 MetaStock 檔案類型


MetaStock 的檔案類型總共分為 4 種，可以儲存起 技術指標、繪圖線、文字... 等資料:

1. **Smart Chart**
2. **Chart**
3. **Layouts**
4. **Template**



Smart Chart

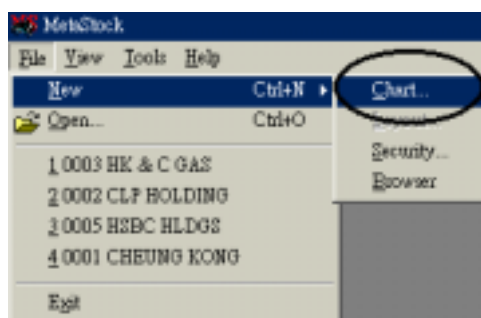
是 MetaStock 的基本圖表型態，亦即是用股票代號及名稱儲存於目錄 MSDATA 內的資料。你不須提供任何檔名，你對 Smart Chart 作出的所有改動都會自動地儲存於目錄 MSDATA 內。

要開啓 Smart Chart，只須選 File 目錄的 open 或標準工具列的  便可。

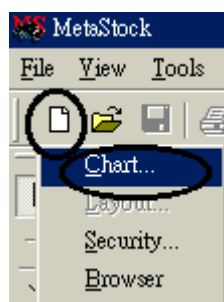
Chart

是 MetaStock 的另一圖表型態 (*.mwc)，但不會受 Smart Chart 改動而影響其圖表，每次新增的 CHART 都會以 **Default Template(預設樣式)** 圖表型態來顯示，而且可儲存於你硬碟中的任何目錄，而預設儲存目錄為 c:\Program Files\equis\metastock\charts，但其圖表的基本數據資料，仍然是取自目錄 MSDATA 的。

要開啓 Chart，只須選 File 目錄的 New → Chart



或標準工具列的  → Chart 便可



Layout

是 MetaStock 的圖表群組處理型態 (*.mwl)，layout 本身是一個獨立的檔案，可以一次過開啓儲存於其內的，多個股價圖表或多個不同型式的視窗。

例如：你經常喜歡看 和黃(0001)、 豐(0005)及其它某 4 隻股票，只要建立一個 layout 檔，你便可以一次過開啓這 6 隻股票圖表，不用每次都要續一開啓。

而每一個由 layout 開啓出來的圖表，都會有 layout 名稱顯示於每幅圖表的標題上，而且每個圖表的顯示位置都會是上一次儲存 layout 時所顯示的位置。

Layout 可儲存於你硬碟中的任何目錄，而預設儲存目錄為 c:\Program Files\equis\metastock\charts。

Template

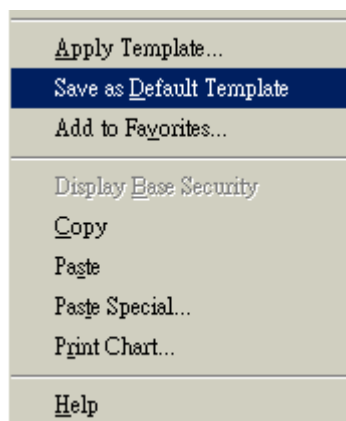
是 MetaStock 的圖表樣式型態(*.mwt)，可於任何一個圖表上呼叫套用，template 可包含了所有 Chart 或 Layout 內的圖表資料。假如 template 的資料是來自一個圖表，套用這個 template 時便會出現一幅圖表。但如 資料是來自一個 layout，套用這個 layout 型 template 便會出現多從視窗顯示圖表。

例如：我們建立了一個有 10、20、50 天平均線及股價以 陰陽燭圖 表示的圖表，將這幅圖儲為一個名稱爲 candlestick.mwt 的 template，以後我們在任何一幅圖表上想以有 10、20、50 天平均線及股價以 陰陽燭圖 表示的圖表，只要呼叫套用這個 candlestick.mwt，圖表便會自動變成以這個 template 型式顯示的圖表。

於介紹 chart 型態提及的 default template 是一個比較特別的 template，基本上與一般的 template 是完全相同的，分別只是當 MetaStock 建立一個新 chart 時會自動套用 default template 的圖表樣式。

Default Template 是一個獨立的檔案，檔名爲 Default.mwt，與其它 template 儲存於相同的目錄，所以 default template 與一般的 template 一樣，可以隨時套用於圖表之中，預設儲存目錄爲 c:\Program Files\equis\metastock\charts。

快速建立 default template：在圖表中的任何空白位置右擊滑鼠(right click mouse)，再選取 Save as Default Template 便可。



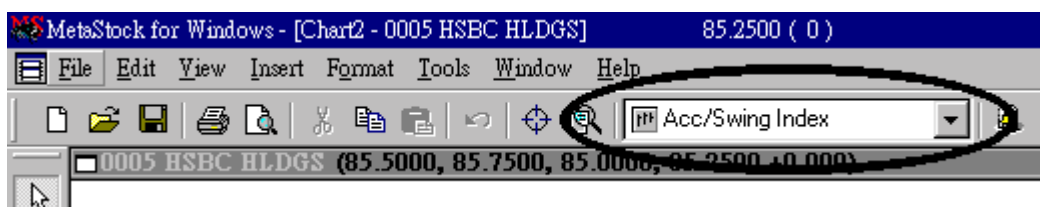
I. MetaStock 技術指標

MetaStock 的所有技術指標，都會顯示於在畫面上方的 **Indicator Quicklist** 中，而內建加上另外編寫的技術指標數目已超過 120 個。

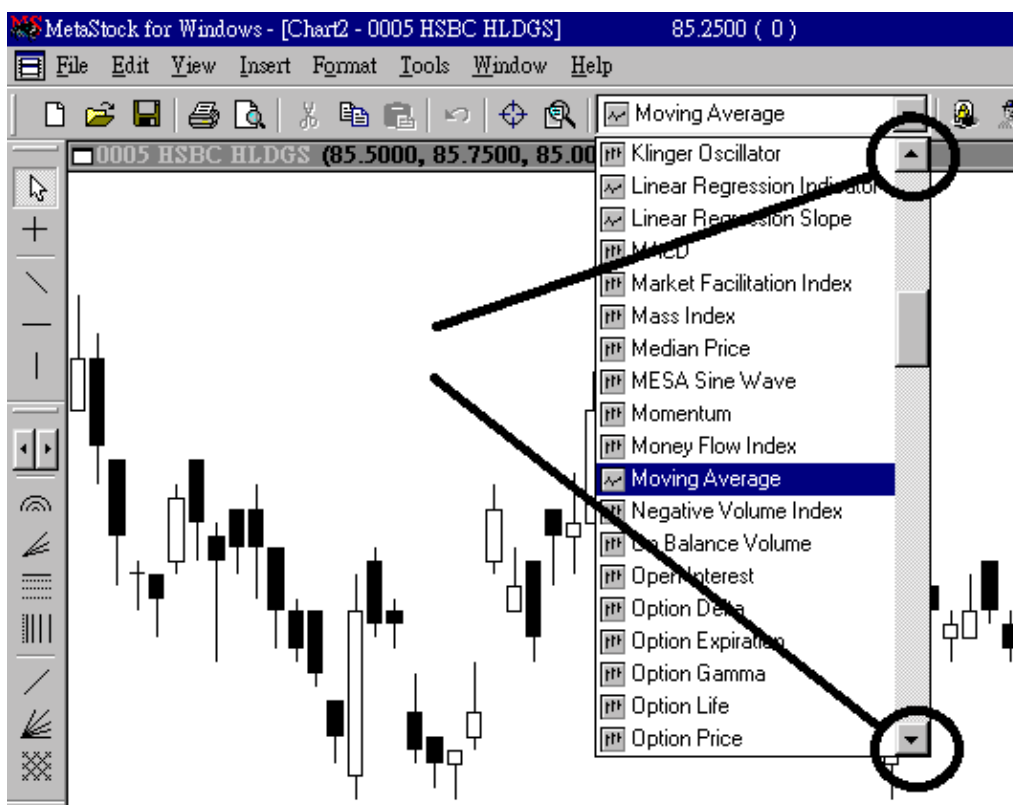
你還可以跟據自己的喜好，利用 **Indicator Builder** 建立自己的 "技術指標"。

J. 繪畫技術指標 -- 移動平均線

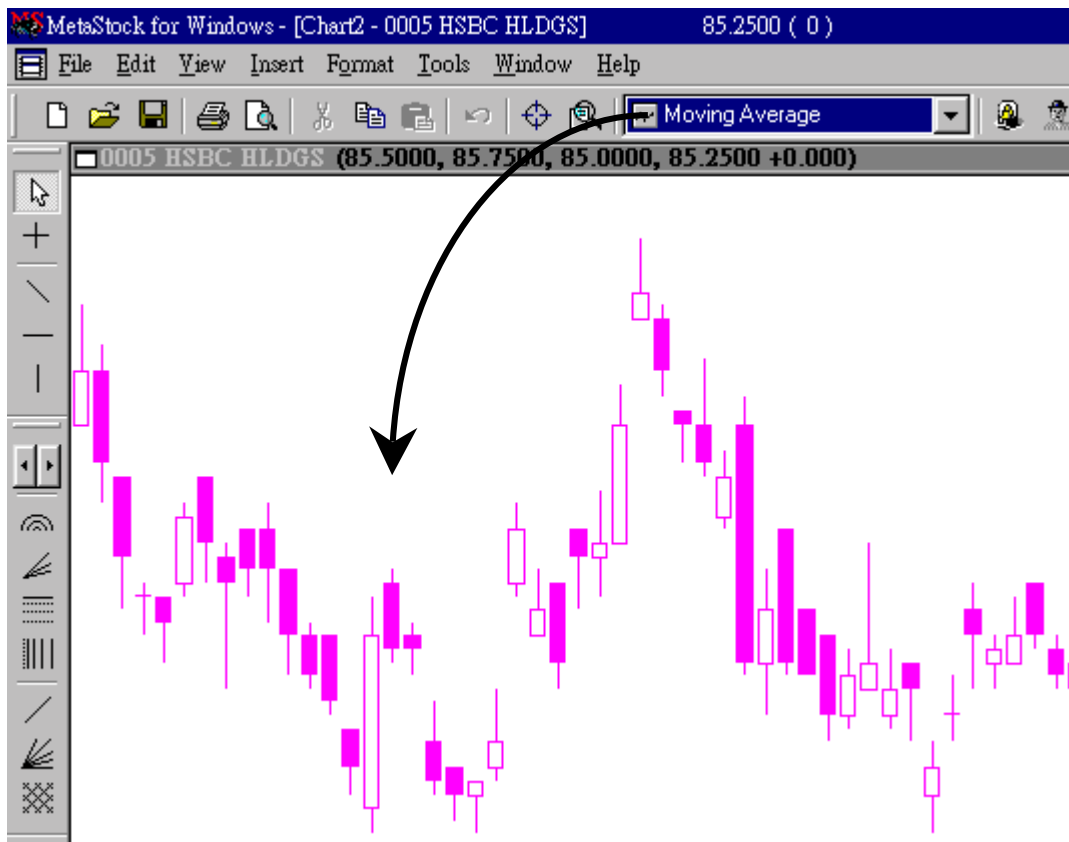
在 MetaStock® 中，所有技術指標都可以用 Mouse 在畫面上方的 Indicator Quicklist 中畫到股價圖上，以下是在匯豐的股價圖中畫上 10 天平均線的方法。



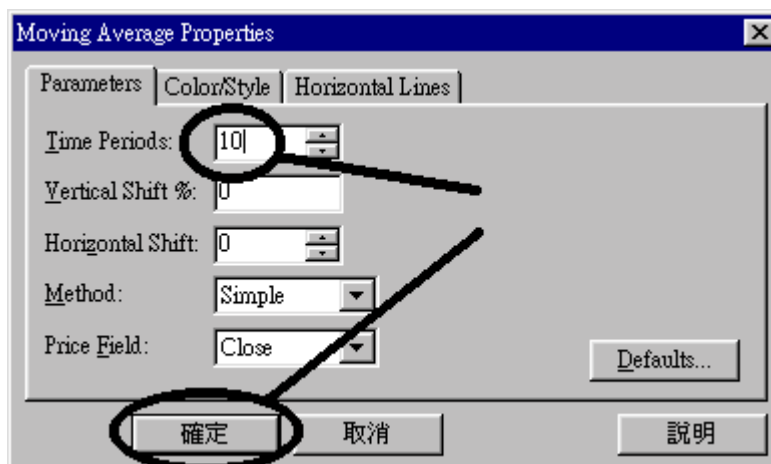
1. 在 Indicator Quicklist 中，以上下箭咀找出 Moving Average。



- 按實(Click and hold) Moving Average 側邊的小示圖，把 Mouse 拖到股價圖中，你會發現股價變成粉紅色，在這個時候放開 Mouse 的按鈕。



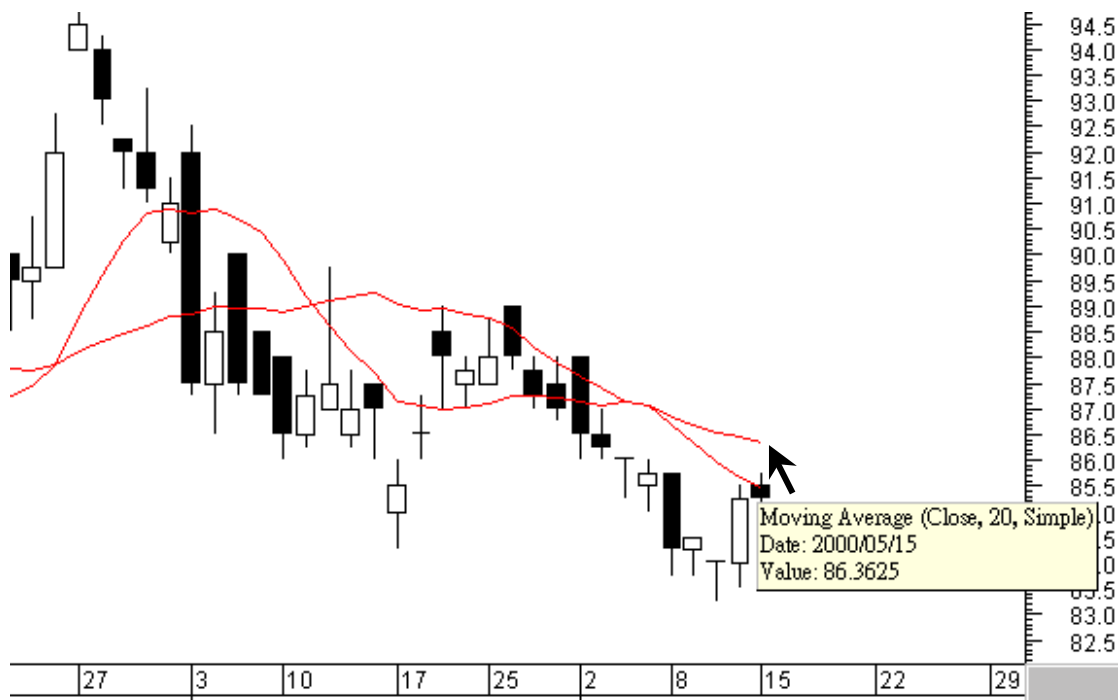
- 畫面會出現 "Moving Average Properties" 的 Window，要畫 10 天平均線，在 "Time Periods:" 的位置鍵入 "10"，再按 "確定"



- 畫面上便會出現一條紅色的 10 天平均線。你亦可以用查詢股價的方法，把 Mouse 移到 10 天平均線身上，日期、平均線的天數，及平均線的數字就會在黃色的 Window 中顯示出來。



5. 因為 MetaStock® 可以同時顯示多個技術指標，現在重複步驟 2 及 3 畫上 20 天平均線，但在步驟 3 中，今次 "Time Periods:" 的位置鍵入 20，再按 "確定"



6. 畫面上現在有陰陽燭，10 天及 20 天平均線，但兩條線都是紅色，較難分辨，現在 Double-click 20 天平均線，並把 "Color/Style" 的 "Color:" 改為 Blue，再按 "確定"。



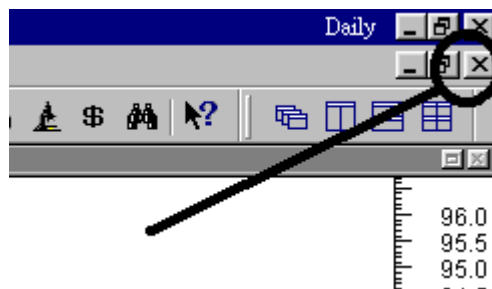
7. 畫面中的 20 天線現在變成藍色，其餘的還有紅色的 10 天平均線及陰陽燭圖。



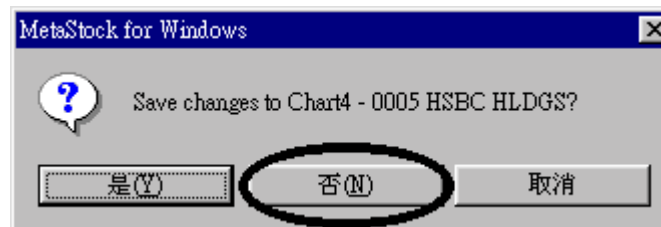
8. 還記得怎樣儲存圖表嗎？要把現有的設定儲存，重複**儲存現有畫面為 (Default Template)**的步驟 1 至 3 後，以 New → Chart 重新開啓股價圖時，所有圖表都會以陰陽燭圖及紅色的 10 天平均線及藍色的 20 天平均線畫出。



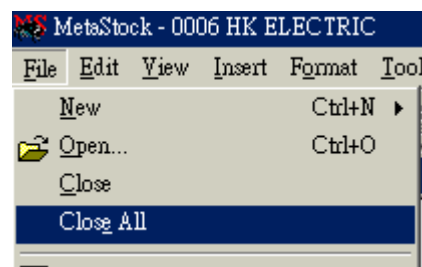
9. 現在關閉現有的圖表，按畫面右上角第 2 行的 "X" 符號



10. 畫面中央出現一個是否需要儲存現有圖表的 Window，因為不需要儲存，所以按 "否(N)" 便可以。



11. 你現在亦可重複步驟 9-10 關閉較早前的長江股價圖 或用選單中"File" 中的 Close All 一次過關閉所有股價圖。



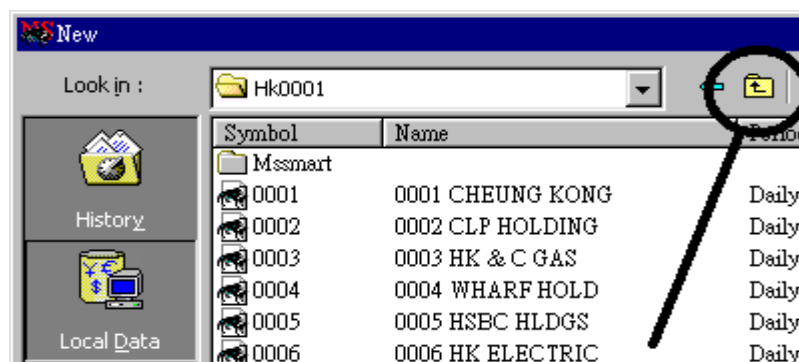
K.繪畫技術指標 -- RSI 及成交量

繪畫 RSI、成交量、MACD 或隨機指數與平均線類似，都是從畫面中上方的 Indicator Quicklist 中，把指標 "拖拉" (Drag and drop)至畫面上，但這些指標通常都是繪畫在股價圖的下方。

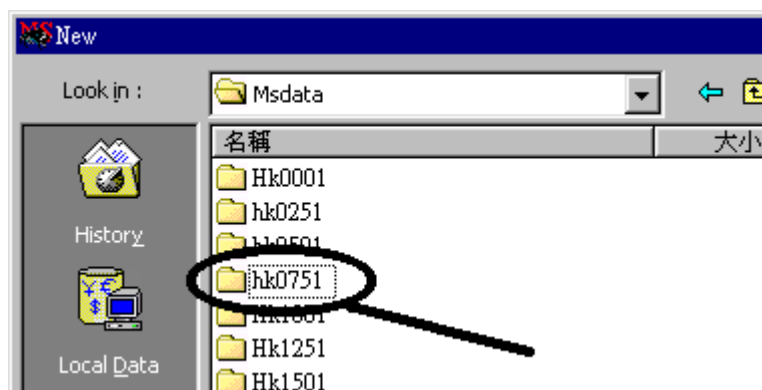
1. 按畫面左上方的 "New" 小示圖，然後按 "Chart..."



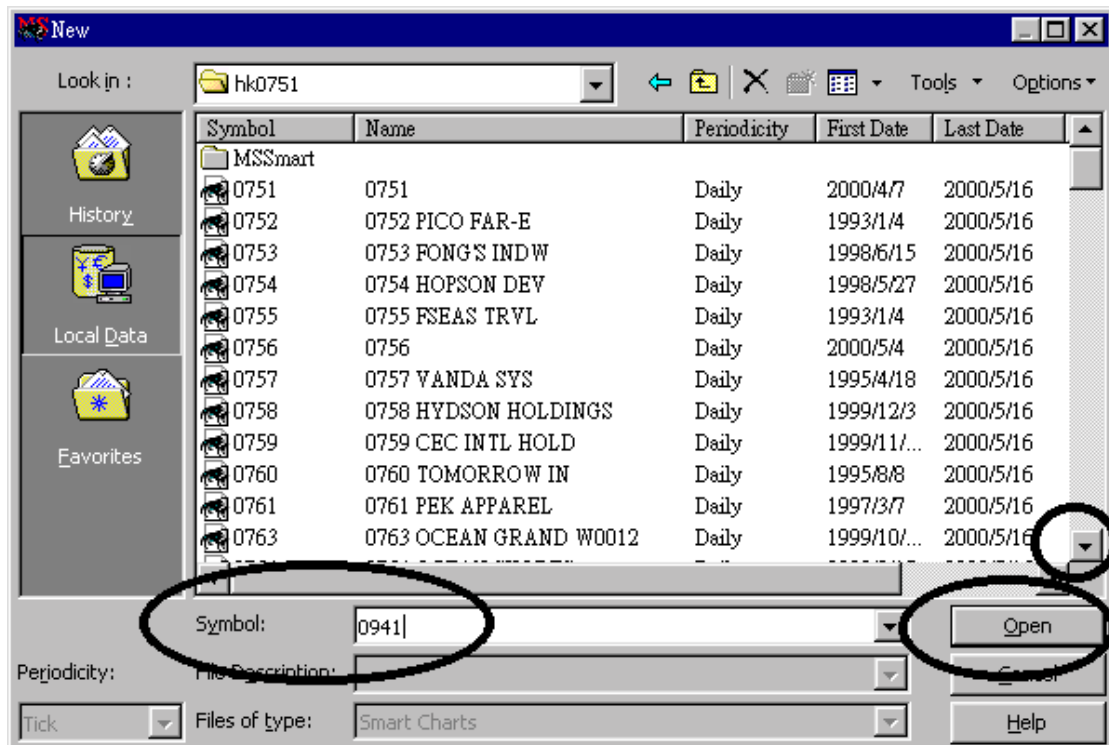
2. 現在要分析中國電信(0941)的走勢，但畫面現在顯示著 c:\msdata\hk0001 內的資料，只有 0001-0250 號的股份，所以按畫面上方的 "上一層資料夾" 的按鈕。



3. 畫面現在顯示著 c:\msdata 內的資料，因為中國電信的代號是 0941，中國電信的資料在 hk0751 的資料夾中，所以 Double-click "hk0751"。

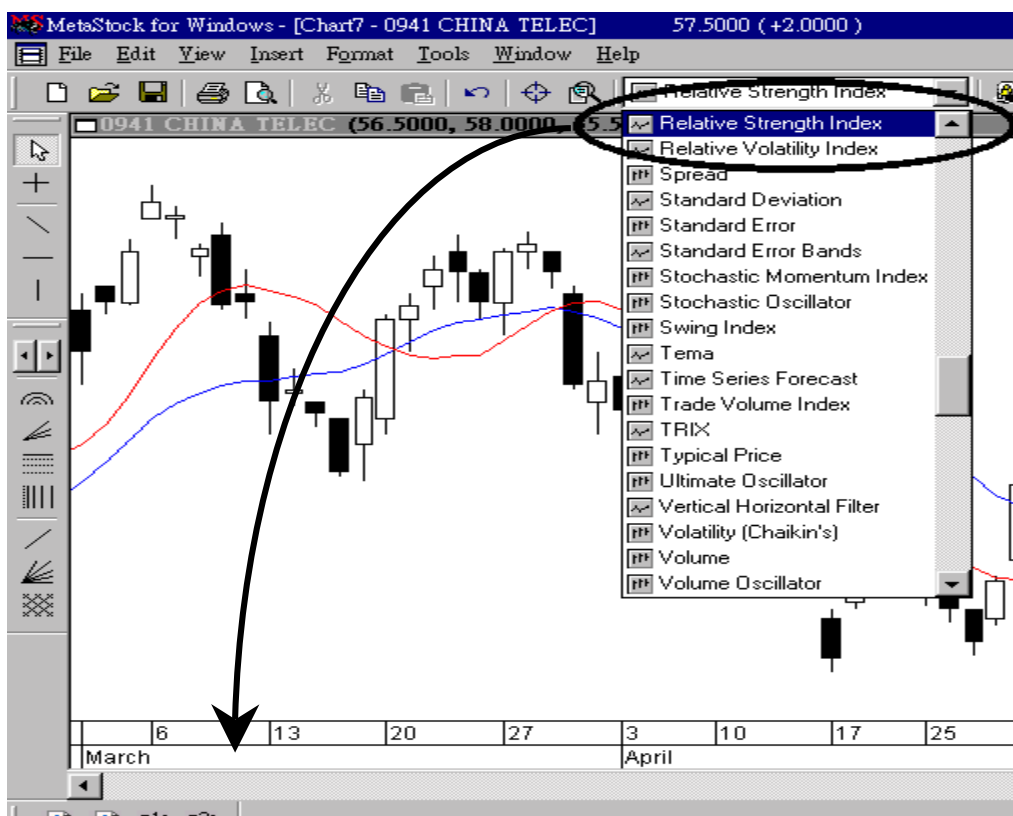


4. 現在到達了 c:\msdata\hk0751 的位置，你可以在 "Symbol:" 鍵入 "0941"，再按 "Open"。(你亦可以把用向下箭咀向下移動至看見 0941，然後 Double-click 0941 的小示圖)

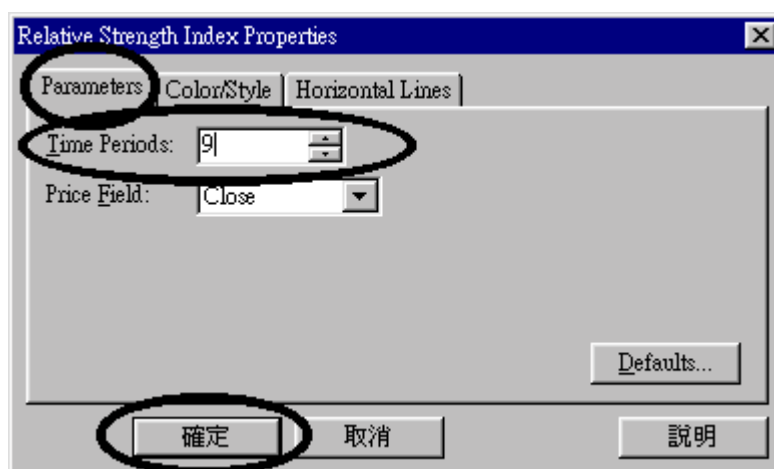


- 同繪畫移動平均線一樣，在 Indicator Quicklist 中找出 Relative Strength Index(RSI)，把她的小示圖拖到股價圖中最底的日期部份才放手。

在你放手前，Mouse 會以  代表。




- 在 "Time Periods:" 的位置鍵入 "9"，代表要畫出 9 天的 RSI，然後按 "確定"。



7. 畫面的底部出現了以紅色代表的 9 天 RSI 指標。



8. 現在重複步驟 5，但今次的指標是 "Volume"，同樣把她拖到股價圖最底的日子部份才放手。在你放手前，Mouse 會以  代表。

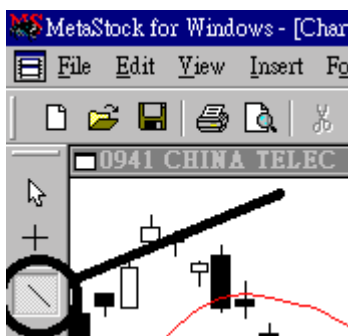


9. 還記得怎樣儲存圖表嗎？ 要把現有的設定儲存，重複儲存現有畫面為 (Default Template) 的步驟 1 至 3 後，以 New → Chart 重新開啓股價圖時，所有圖表都會有陰陽燭圖、10 天平均線、20 天平均線、RSI 及成交量。

L. 在股價圖上畫上趨勢線


除了可以畫出超過 80 種技術指標外，你亦可在 MetaStock® 中畫上趨勢線。

1. 首先在畫面的左上方，按一下趨勢線的小示圖。



2. 現在 Mouse 會變成一枝筆的形狀。
3. 在畫面中你認為是趨勢線開始的地方按實 Mouse 不放，直至去到你認為是趨勢線結束的適當位置才放手。



4. 要更改現有趨勢線的，可以 click 趨勢線一下，然後把 mouse 移動至趨勢線的一頭或一尾，mouse 會變成 。現在按實 mouse，趨勢線便可自由移動，當你移到合適位置時便可以放手。

最後記住...

MetaStock®中的股價、圖表、指標，所有都是一件一件的物件(object)，要熟練 MetaStock®，緊記以下 3 個做法：

- ◆ 用 **mouse double-click** 不同的物件
- ◆ 用 **mouse 拖拉**不同的物件
- ◆ 用 **mouse right-click** 不同的物件

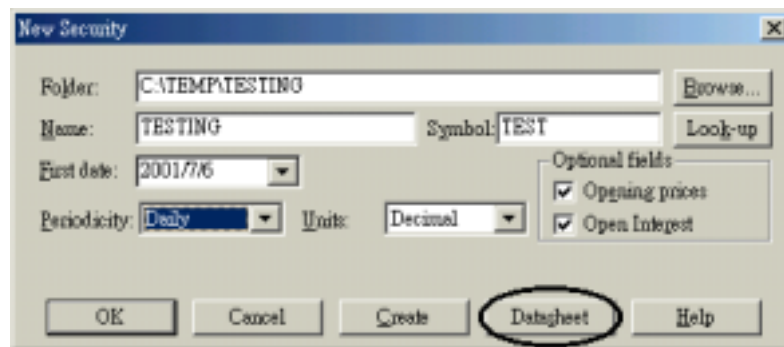
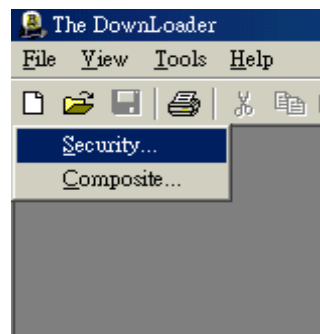
只要常用這 3 個做法，你很快就會變成利用 MetaStock®分析的專家!!

M. 怎樣用 Excel 將 data 加入 MetaStock 內

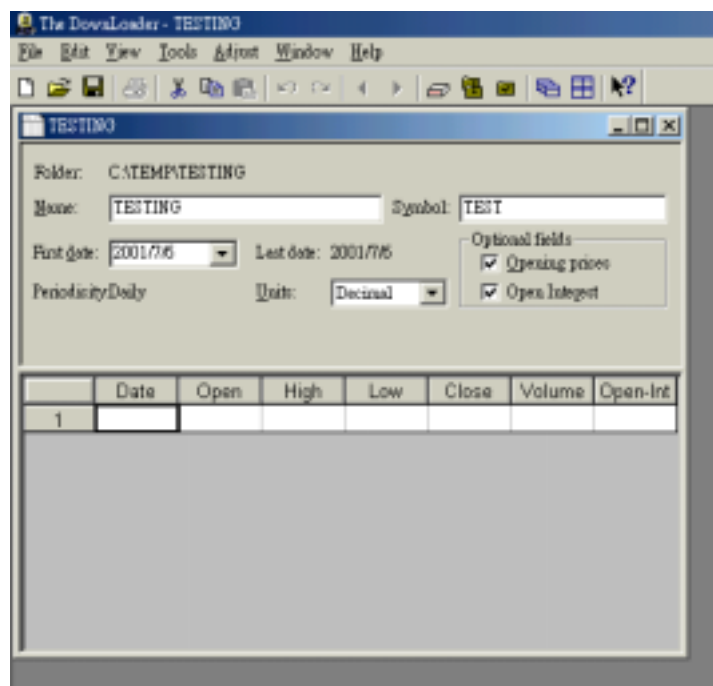
利用 The Downloader 可以很多不同的資料轉換。

以下其中一個方法將 Excel 資料轉換為 MetaStock Data file:

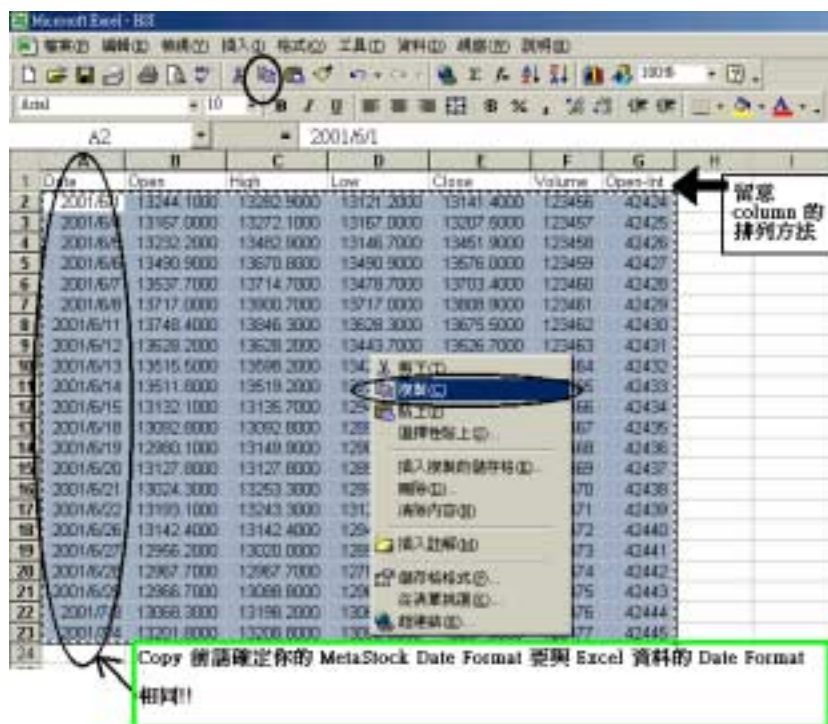
1) 開啓 Downloader 建立一個新 datasheet 表



已建立好新的 MetaStock 資料表



- 2) 將你的 Excel 資料以下圖放法排列好:
- i) 要注意“日期” ← 必須與你 MetaStock 的日期設定相同
 - ii) 以 **Date, Open, High, Low, Close, Volume, Open-int** 排列
 - iii) Highlight 所有資料, 如圖
 - iv) 選“複製”(Copy)



- 3) 轉換到 downloader :
- i) 選第 1 格, 將資料貼上
 - ii) 將資料 儲存(save) 便可

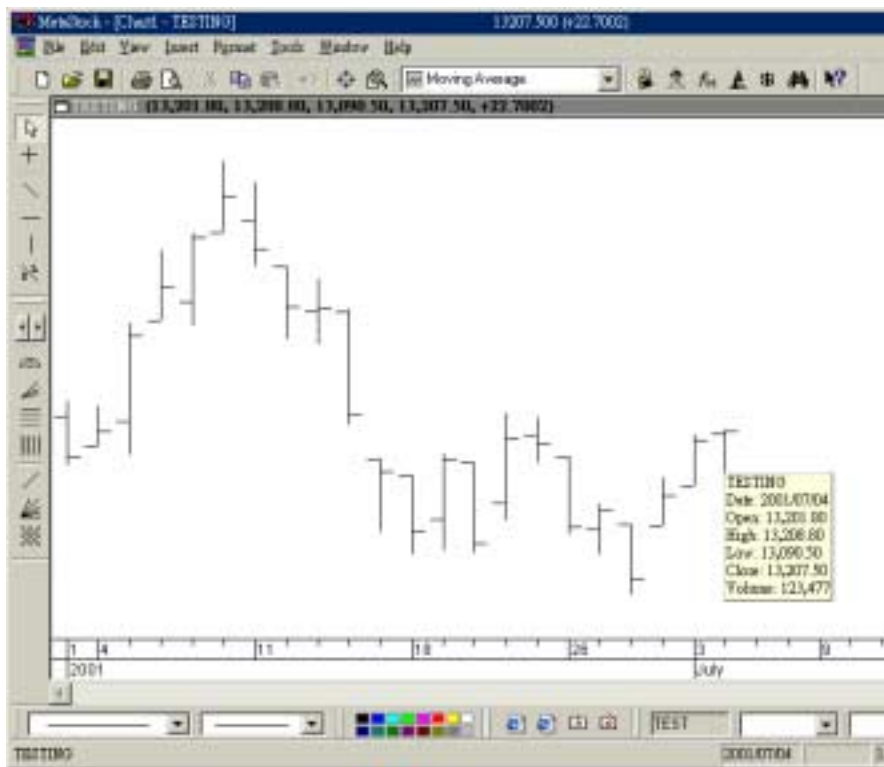


完成轉換

	Date	Open	High	Low	Close	Volume	OpenInt
1	2001-07-01	13,244.10	13,262.80	13,121.20	13,141.40	123,456	42,424
2	2001-07-02	13,167.00	13,272.10	13,167.00	13,207.50	123,467	42,426
3	2001-07-03	13,232.20	13,482.80	13,146.70	13,451.90	123,468	42,426
4	2001-07-04	13,480.90	13,670.80	13,480.90	13,576.00	123,468	42,427
5	2001-07-05	13,537.70	13,714.70	13,470.70	13,703.40	123,468	42,428
6	2001-07-06	13,717.00	13,900.70	13,717.00	13,900.90	123,461	42,429
7	2001-07-09	13,748.40	13,946.30	13,620.30	13,675.50	123,462	42,430
8	2001-07-12	13,628.20	13,628.20	13,443.70	13,526.70	123,463	42,431
9	2001-07-13	13,515.90	13,588.20	13,429.20	13,523.90	123,464	42,432
10	2001-07-14	13,511.00	13,513.20	13,223.10	13,240.90	123,465	42,433
11	2001-07-16	13,132.10	13,136.70	12,949.10	13,102.50	123,466	42,434
12	2001-07-19	13,092.00	13,090.80	12,891.20	12,948.00	123,467	42,436
13	2001-07-19	12,960.10	13,149.80	12,900.70	13,133.70	123,468	42,436
14	2001-07-20	13,127.80	13,127.80	12,896.00	12,818.70	123,468	42,437
15	2001-07-21	13,024.30	13,263.30	12,977.40	13,107.50	123,470	42,438
16	2001-07-22	13,100.10	13,243.30	13,127.00	13,174.00	123,471	42,439
17	2001-07-23	13,142.40	13,142.40	12,942.60	12,962.00	123,472	42,440
18	2001-07-27	12,956.20	13,020.00	12,890.60	13,004.20	123,473	42,441
19	2001-07-28	12,967.70	12,967.70	12,787.00	12,827.00	123,474	42,442
20	2001-07-29	12,906.70	13,088.80	12,986.70	13,042.50	123,475	42,443
24	2001-07-31	13,090.30	13,198.31	13,090.30	13,194.00	123,476	42,444

只要以上資料完成後 MetaStock 已可自動為你繪製圖表

完成後的圖表



***註: 你亦可用 Copy and Paste 的方法加新資料到你現存的資料表內

有用資料

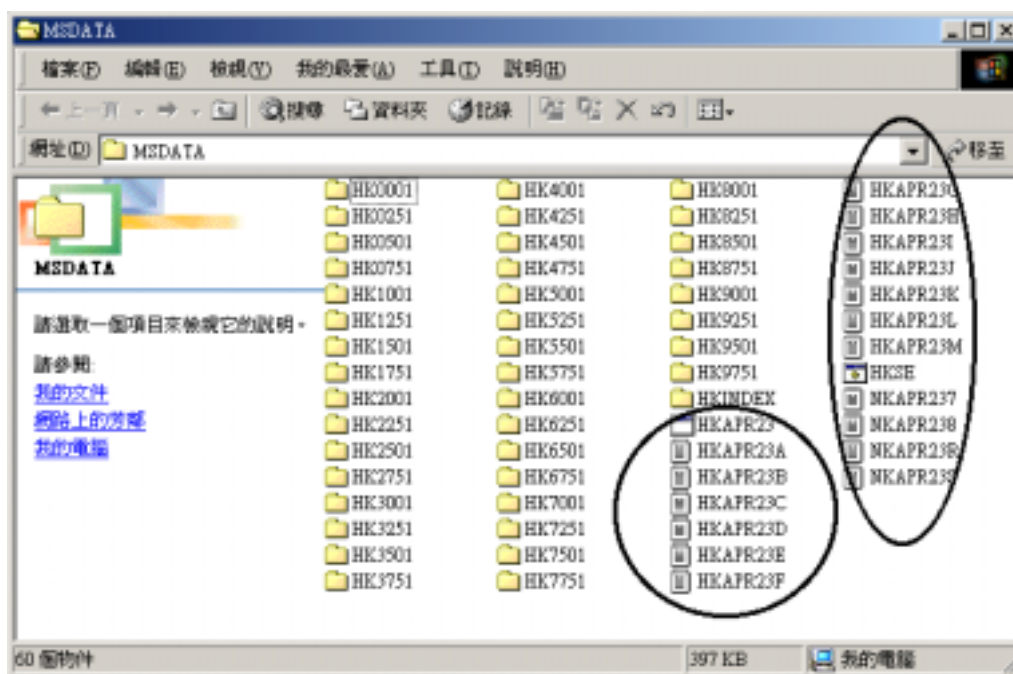
N. 疑難排除



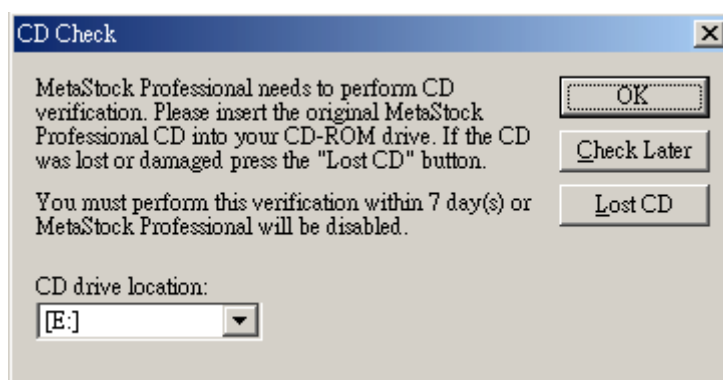
1. 為何未能成功 update 資料？

答：有以下幾種可能

- 1) 可能你未關閉 MetaStock 及 Sbupdater。
- 2) 可能因為於下載時選錯按鈕“開啓”，或其它原因使 C:\msdata 的目錄內多了一些不必要的檔案，只要將它們全部刪除，再 download 資料，再做 update 便可。
- 3) 一次過 Download 幾個資料檔到 C:\msdata，Sbupdater 只能處理一個資料檔，最好先 update 完一個，才 download 及 update 另一個。
- 4) 請按 Ctrl + Alt + Del 出現“關閉程式”視窗，檢查一下這裡有沒有一個“winoldap”程式，選它並將它“結束工作”，重新開機，再 download 資料，再做 update 便可。
- 5) 你存於 C:\msdata 的資料已經損壞，須重新安裝。



2) 為何開啓 MetaStock 時會有下圖的視窗出現， 並且不能進入 MetaStock ?



答: 因為 MetaStock 過了一段日子後， 須要放回原裝 CD 進行檢查你的使用權， 只要把 MetaStock 的 CD 放回 CD-ROM 內， 再按 OK， 檢查完後便可正常操作

如按 Check Later 你還可使用 7 天， 但 7 天內還未得到 CD 確認， 便不能開啓！



如遇到任何安裝及使用困難， 歡迎致電我們查詢 !!

O. 聯絡我們 及 最新消息

為多謝各用戶長期支持，本公司將定時舉辦不同課程及講座，請留意輝立課程。

例如: MetaStock 初級 及 高級使用課程
各類 期權股票分析課程

歡迎新用戶和舊用戶參加，有關各類講座詳情，請瀏覽本公司網頁:

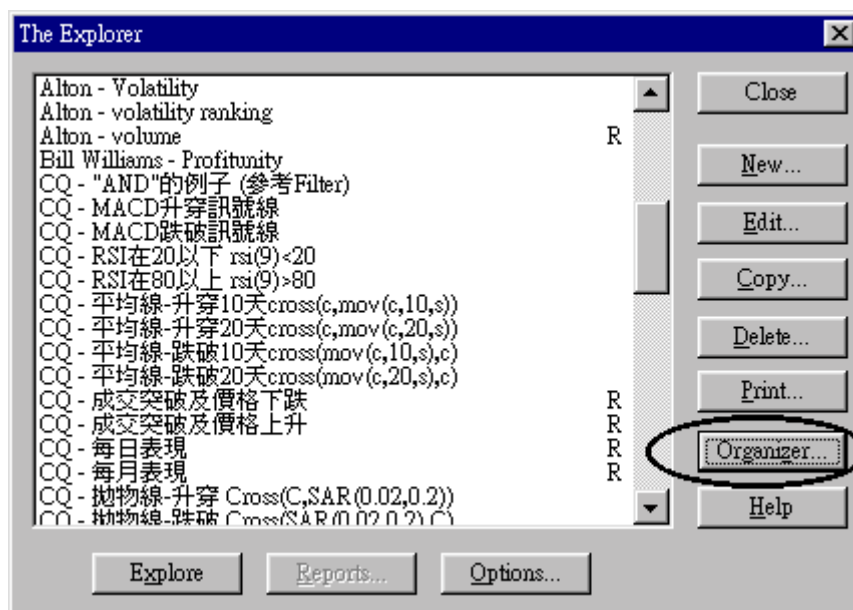
Web Site: www.poems.com.hk
www.cyberquote.com.hk

Email: ✉ scoreboard@phillip.com.hk

Tel: 2277 6822

P. 安裝贈送方程式 (Optional)

1. 放入資料光碟
2. 進入 MetaStock® 後，按 Explorer 的圖示 (望遠鏡圖示)
3. 按 "Organizer..."



4. 選擇 "Import formula files" 後，按 "下一步(N)>"
5. 按 "Browse" 並選擇你的光碟機(例如 D:)，再按 "確定" 返回剛才的畫面
6. 按 "完成" 後，贈送程式便會自動裝上

附錄:未能在名稱後加入 Filter 的其他 Explorer:

Explorer	Filter
CQ - "AND"的例子 (參考 Filter)	Cross(C,Mov(C,10,S)) AND RSI(9)<20
CQ - MACD 升穿訊號線	Cross(MACD(),Mov(MACD(),9,E))
CQ - MACD 跌破訊號線	Cross(Mov(MACD(),9,E),MACD())
CQ - 成交突破及價格下跌	Cross(V,2*Mov(V,10,S)) AND C<Ref(C,-1)
CQ - 成交突破及價格上升	Cross(V,2*Mov(V,10,S)) AND C>Ref(C,-1)
CQ - 隨機指數升穿訊號線	Cross(Stoch(18,5),Mov(Stoch(18,5),5,E))
CQ - 隨機指數跌破訊號線	Cross(Mov(Stoch(18,5),5,E),Stoch(18,5))

Note/Memo

Copyright 2001 CyberQuote HK Ltd

Designed by CyberQuote HK Ltd